

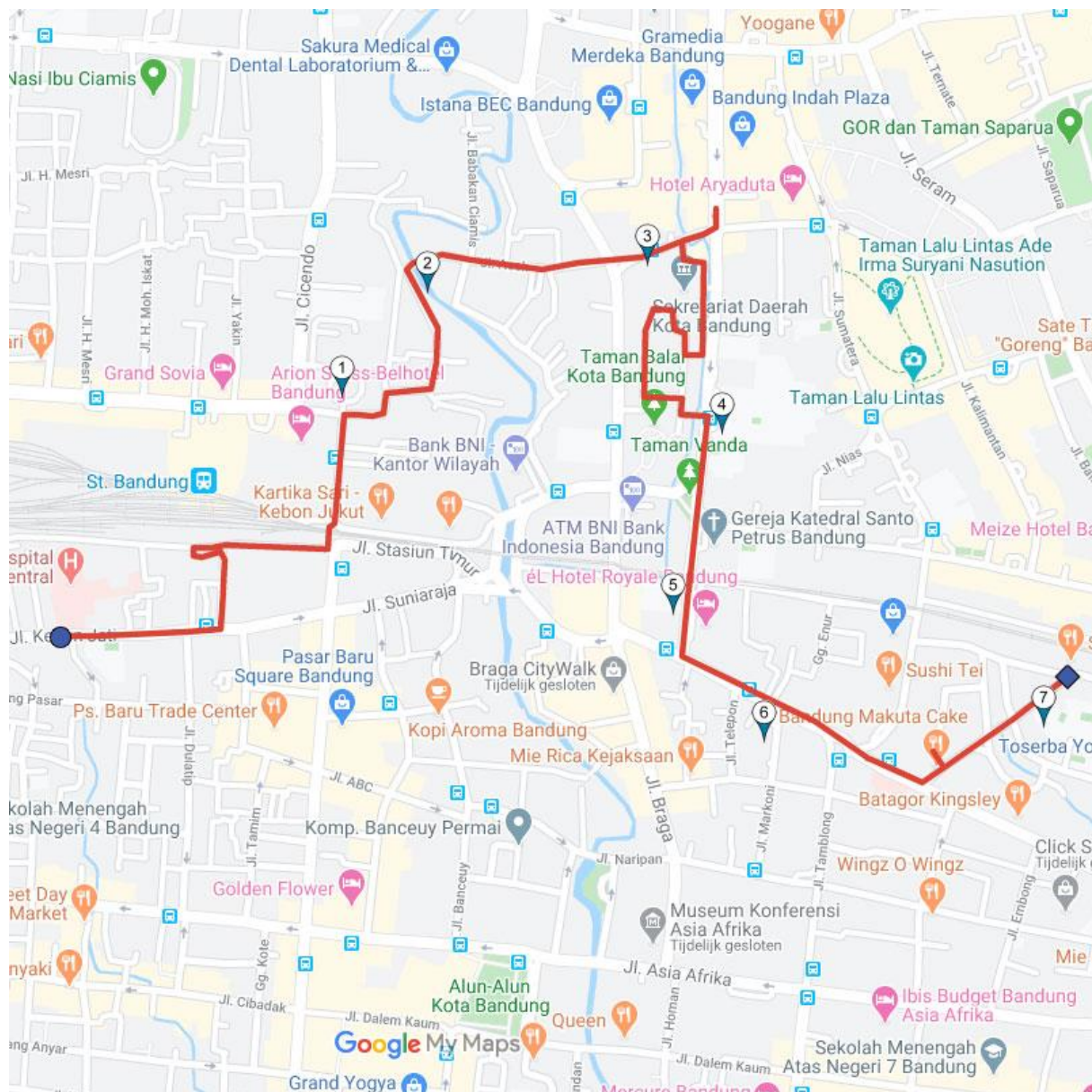
Bandung 1B Station – Gemeentehuis – Van Deventerweg

Afstand totaal: 4 km.

Van het begin van de wandeling tot kruising Jl Wastukencana / Jl Aceh: 1¼ km.

Restaurants:

Vlakbij de kruising Jl Wastukencana / Jl Aceh ligt BMC, de Bandoengsche Melk Centrale, Jl Aceh 30.



Begin van de wandeling **Jl Kebonjati** (Kebon Djatiweg).

31 SMA 3 & 7.



Hier of wat meer oostelijk lag het Palace Hotel.
In verschillende kampen zijn vechtpartijen voorgekomen. In het 'Palace-Hotel' zijn de N.S.B.-ers afgedroogd, die de hand hadden in het verraad van een clandestiene correspondentie met buiten. Toen de Indonesische directeur zich tussen de vechtenden mengde kreeg hij en passant en per abuis ook een pak op zijn falie. [Bouwer]

Ga in oostelijke richting.

Ga linksaf bij Terminal Angkot, een parkeerterrein met busjes (Maarschalklaan).

Ga door een smalle opening in de muur, die dwars op de looprichting staat.

Ga op het eind linksaf: langs een parkeerterrein

Links: Kerata Api Daerah Operasi.



Kantoorgebouw Staatsspoorwegen, gebouwd ± 1895-1900.
 SS restaurantbedrijf.
 Nu wat de consumptie zelve betreft. Op het oogenblik [1925] is men daarmee zoover, dat behalve de van ouds bekende 'nasi goreng' en gebakken aardappelen met biefstuk en groenten ook volgens een menu kan worden besteld, hetwelk bestaat uit soep van den dag, de keuze uit twee soorten vleesch, ham of zalm, op drie manieren toe bereide aardappelen en zes soorten groenten, daarna fruit en koffie.

Maak een U-turn.

Links: Setasiun Kerata Api Bandung (Station Bandoeng, 1928 – Cousin).



Een paar dagen later bracht Soedarmo dus zijn vrouw en kind naar het station vanwaar ze naar Djokja zouden vertrekken. In de trein, zo met het kind alleen, voelde Soelastri zich als had ze niet slechts Bandoeng verlaten, maar ook vele dingen waarmee ze innig verbonden was geweest: haar idealisme en energie. [Djojopoespito]
Het was nog volop daglicht, toen de expres in Bandoeng aankwam. Wij verlieten het station door een zijuitgang. De gevangeniswagen, die in Bandoeng bruin van kleur is, stond op korte afstand en wij stegen in. De deur ging dicht en er heerste schemerdonker. [Walraven]

Ga rechtdoor: Jl Stasiun Barat (Spoorstraat Oost).

Ga linksaf, via de voetbrug over de spoorlijn.



De tot na WO II hier aanwezige spoorwegovergang van de voormalige Residentieweg is opgeheven.
 [1911] De postcommies v.d.S. pas eenige maanden in Indië en wonende in een paviljoen op den Residentieweg, was door de [cholera] ziekte aangetast. Bij den overweg stond een goederenwagen van de S.S. klaar, waarin de patiënt op een primitieve draagbaar geheschen werd. Z'n echtgenoot ging in den wagen mee, geneeskundig personeel was in geen velden of wegen te bespeuren, alleen een paar Inlanders, die de straat enz. begonnen te bespuiten.

Ga rechtdoor, (Residentieweg).
Links: Jl Kebonkawung.



Aan de Kebon Kawoengweg was tijdens WO II een gaarkeuken. **In de gaarkeukens zijn de laatste tijd herhaaldelijk grote maaltijden gekookt voor Indonesische soldaten, die – volgens de Japanse opdrachtgevers – naar de fronten werden gezonden. De laatste opdracht was een maaltijd voor 10.000 Indonesiërs. De gaarkeukens konden hieraan niet voldoen, omdat zij slechts een capaciteit hebben voor zes- tot zeventuizend porties. [Bouwer]**

Ga rechtsaf: Jl Kebonsirih (Kebon Sirihweg).
Links: Gedung Pakuan (Huis van de Resident).

Plattegrond 1



Van de weinige oudere gebouwen van eenig belang te Bandoeng is de residentswoning (gebouwd in 1860 voor f 82000 !) een voorbeeld van het typische 'Oud-Indische' Europeesche huis (ook door de goede situatie in het stadsplan), als van de wijze waarop deze huizen door een latere generatie met behulp van dakijzer op ijzeren stijltjes tegelijk bruikbaar zijn gemaakt en esthetisch verknoeid !. **Verder oefende ik critiek op het beleid van de resident van Priangan, die geen maatregelen nam tegen de onmatige oprijving van de levensmiddelenprijzen door Chinese tokohouders, die rijk werden ten koste van het publiek. [Koch]**

Volg de weg, die een bocht naar links, naar rechts, weer naar links *) en na enige tijd naar rechts maakt en over de brug over de Ci Kapundung gaat en van daar **Jl Aceh** heet (Kebon Sirihweg).
 *) In die 2e bocht naar links gaat rechts een weg naar de IJsfabriek Saripetojo.

En die naam is Petodjo, want waar zouden wij in deze hitte gebleven zijn zonder de Petodjo IJsfabrieken? De grote witte ijstrucks die rondrijden niet alleen in Djakarta, maar ook in Surabaya en Semarang, ja overal waar de burgerij geteisterd wordt door de koperen ploert, zij voeren alle de naam Petodjo en er zijn tienduizenden burgers in Indonesië en Nederland, die de naam Petodjo nooit verbonden hebben geweten aan een wijk, maar alleen aan ijs. [Robinson]

Rechts: nr. 4 – “Elvira”: Legiun Veteran.

Plattegrond 2



Weken later zouden wij elders op Java bij toeval terecht komen op een feestavond van een bond van veteranen uit de vrijheidsstrijd. Zij vierden hun eenentwintigste verjaardag. Na koorzang door de echtgenotes en klassieke Javaanse dansen door de dochtertjes van de oudstrijders, klommen enkele veteranen zelf op het podium om een sketch te spelen. [...] Later zong hij samen met een paar collega's 'Daar bij die molen', dat door het Indonesische publiek zichtbaar geamuseerd werd meegeneuried. [Haasse]

Rechts: nr. 30 BMC – Bandoengsche Melk-Centrale.



Voor een kwart onsje boter staat men voor de Bandoengse Melkcentrale 's nachts om half vier al in de rij. Een groot deel van de uit Lembang van de melkerijen van de Italiaan Ursonen aangevoerde melk is ondeugdelijk, in verband met een ernstige mond- en klauwzeerepidemie. Een deel van de goede melk is bestemd voor verwerking tot melkpoeder voor de Japanse troepen. Wat er overblijft, gaat in de verkoop. Kaas hebben we in jaren al niet meer gezien. Boter zal binnenkort alleen op doktersattest worden verstrekt. [Bouwer]

Steek over en ga rechtdoor: Jl Aceh (Atjehstraat).

Links: nr.47 (Museum Kota Bandung – in voorbereiding).

Plattegrond 3



Fröbelschool.

Leden van de Vrijmetselaars loge St. Jan richtten de Bandoengsche Schoolvereniging op, die ten doel had scholen te stichten waar neutraal onderwijs werd gegeven.

Na deze fröbelschool, gesticht in 1898, kwamen lagere scholen in de Riouwstraat, de Ambonstraat, waar tevens een tweede fröbelschool kwam en aan de Van Bevervoordeweg.

Rechts: Kantor Walikota Bandung, (het Gemeentehuis.)

Ga linksaf: Jl Merdeka (Merdikaweg).

2^{de} pand **links:** bmk Baso Malang Karapitan. (Vroeger de plaats van de praktijk van tandarts Rütte.)

'Wij lazten die strip van Flash Gordon', zei Menno, 'een heldendicht van avontuur, stond er boven. Ik gapte dat blad, d'Oriënt, iedere week weg bij die tandarts op Merdika. Die had zijn wachtkamer vlak aan de straat, weet je nog, Rudy?' [Springer]

Ga terug naar Walikota Bandung.

Ga links van het gebouw, dus rechts van het parkje.

Vervolgens is er links een sloot.

Bij links een ingangshek is **rechts:**

Het hoger opgaande middengedeelte dat in het souterrain 'gas- en scherfvrije' kelders en op de begane grond een garage voor tien auto's bevat

Ga rechtsaf, vervolgens is **rechts:** de voorzijde van het gemeentehuis.



Liep men Braga door en stak men de spoorrails over, dan passeerde men een school en enkele Europese woonhuizen en aan de rechterhand de woning en het kantoor van de assistent-resident, hoofd van plaatselijk bestuur. Dit gebouwencomplex dateerde reeds van vóór 1830, toen de bekende planter Andries de Wilde er zijn vorstelijke woning had. Het werd later [in 1934] verbouwd en tot gemeentehuis bestemd. [Koch]

Vanaf de ingang van het stadhuis: **Ga terug en houd links aan.**

De voortzetting van het plein voor het gemeentehuis in zuidelijke richting heet Taman Merdeka, vroeger Pieters (Pieter Sythof)-park.

Ga aan de linker kant **door het toegangshek** en **ga over de voetbrug.**

Van hier af heette de Jl Merdeka vroeger Schoolweg.

Vanaf de voetbrug zicht op: St. Angela

Plattegrond 4



HBS "St Angela" en Klooster Zusters Ursulinen.

In 1922 werden de H.B.S. en het internaat voor meisjes geopend.

Toen ik ongeveer een jaar rust genomen had, vond mijn vader dat het tijd werd dat ik ook op Bandung iets deed. Een H.B.S.

was er niet; ik werd dus naar een gymnastiek zaal gezonden en kreeg verder privaattlessen in frans, engels en boekhouden.

Het frans en boekhouden kreeg ik weer van de nonnen; het engels daarentegen eerst van een engelse koopman, die

toevallig mijn vader kende en die duidelijk veel overeenkomst

vertoonde met Mr Micawber, [Du Perron]

Ga in zuidelijke richting.

Links: nr.20 Polrestabes (Hollandsch-Inlandsche Kweekschool – 1866).



Overbekend is het schreeuwend gebrek aan medische hulp in Indië. Ambtenaren en onderwijzers zouden zeer best daarin eenigszins tegemoet kunnen komen. Op hoofden- en kweekscholen voor onderwijzers worde als een nieuw vak ingevoerd: gezondheids- en verbandleer. O! zooveel levens zouden niet verloren behoeven te gaan, indien in de naaste omgeving maar iemand was, die maar elementaire kennis van hygiëne bezat. [Kartini]

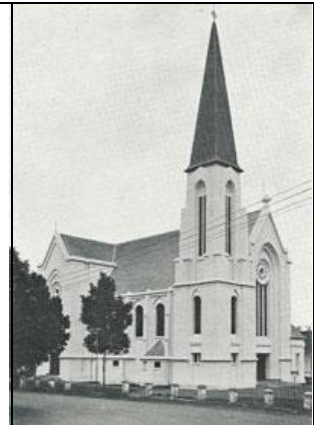
Steek de Jl Jawa over.

Links: Gereja Kathedral St. Petrus.

Rooms-katholieke kerk St Petrus. (1922, Wolff Schoemaker).

In de rooms-katholieke kerk alhier is gisteren het huwelijk tussen een Indisch meisje en een Japanse officier voltrokken. [Bouwer]

Tijdens het fourageren door Australische krijgsgevangenen heeft zich in de stad een incident voorgedaan. Een Nederlands meisje probeerde de Australiërs een pakje sigaretten te geven. Een Japanse bewaker zag het en wilde het meisje arresteren, dat echter door de Aussies werd gewaarschuwd en in de rooms-katholieke kerk vluchtte, waar een ochtendmis werd gelezen. De Japanner volgde het meisje de kerk in, waar een groot tumult ontstond. Het meisje ontkwam door de pastorie. [Bouwer]



Ga de spoorbaan over.

Rechts: nr. 9 SDN Merdeka. (Gouvernementele Europeesche 1e Lagere School B.) Plattegrond 5



De Japanners hebben de Indonesiërs verschillende anti-geallieerde propaganda-liedjes geleerd. De lesroosters van alle Indonesische scholen beginnen 's morgens met een repetitie van die liedjes. Zangles is ook een belangrijk onderdeel van de opleiding van jeugdorganisaties en de 'Peta'. Een van die liedjes heeft het volgende refrein: 'Hantjoerkanlah! Moesoeh kita! Itoelah Inggris dan Amerika!' (Vernietigt onze vijanden, Engeland en Amerika). [Bouwer]

Ga linksaf: Jl Lembong (Oude Hospitaalweg).

Links: nr. 11-15 Gra Pari Telkom.



Kantoor Internationale Telefonie en Telefoonnet Bandoeng. Nieuwbouw in 1949-'52 (Gmelig Meijling).
Is het mogelijk, juffrouw, dat iemand die door een onbekende opgebeld is, van de Dagoweg per fiets hier komt, dat is dus minstens een kwartier, en dan het nummer nog hoort?
[Du Perron]
Het zit zo, juffrouw: de Thai-taal is de taal van Thailand, dat vroeger Siam heette, maar nu met de As meedoet en dus 'tahi' is geworden. [Bouwer]



Gebouwd rond 1910. Woning van Luitenant-generaal H. ter Poorten, in 1942 bevelhebber van het Koninklijk Nederlandsch-Indische Leger.

Maandag, 9 maart 1942 – Terwijl vanmiddag om ongeveer half drie de geallieerde opperbevelhebber op Java, luitenant-generaal Ter Poorten, de Japanners liet weten, dat alle Nederlands-Indische strijdkrachten de wapens zouden neerleggen waartoe aan de verschillende troepen-onderdelen de bevelen reeds zijn gegeven – beweren vele mensen, dat zij al Japanse militairen in de stad hebben gezien. [Bouwer]

Passeer het kruispunt met rechts de Jl Tamblong en links de Jl Sumatera.

De weg heet vanaf dit kruispunt: **Jl Lembong** (Boengsoeweg)

Links: Restaurant "So'un dan Mie Ayam".

Ga na het restaurant **linksaf Jl Van Deventer**.

Ga, 30 meter na de hoek, **linksaf: Jl Taman Cibunut Dalam**.

Rechts: nr. 7.



Ja, ik herken het ... de Boengsoeweg, die heet nu Jalan Bungsu, de Van Deventerweg, Jalan van Deventer, de Hollandse naam is blijkbaar geen bezwaar ... en het huis, Tjibunut-dalam no 7, aan dat stille kronkelweggetje, staat er nog steeds. Het is geen zier veranderd. Rechttoe rechtaan gebouwd, in het midden twee deuren naast elkaar, aan weerszijden glas-in-loodramen. Witgekalkte muren, de onderste rand bekleed met rivierstenen. De tuin is hoofdzakelijk grasveld, van de straat gescheiden door een ook nu keurig glad geschoren heg. Het is allemaal brandschoon en goed onderhouden. [Ferguson]

Ga terug en linksaf,

Links: nr.11 Gereja Kristen.



Gereformeerde Kerk.

Br. De Gaaij Fortman bracht in Nederland f 3.448,23 bijeen voor de te bouwen kerk. In febr. 1918 werd in de kerkeraad besloten, om naar een geschikt bouwterrein om te zien en dit werd gevonden "tegenover de Van Deventerschool", zoals het verslag het uitdrukte. 12 september 1920 besloot de kerkeraad onder leiding van Ds. Aalders, om voort te varen. Dr. Bavinck werd nog bevestigd in de Naripankerk, maar een half jaar later kon het nieuwe bedehuis in gebruik worden genomen. Dat geschiedde op 23 december 1920. De bouw had een maand of zes geduurd.

Rechts: Straatnaambord Jl. Van Deventer (Van Deventerweg).



G.G. Idenburg behield zijn functie tot maart 1916. Mr. Van Deventer, vrijzinnig-democratisch geestverwant van de minister van Koloniën Pleyte, was aanvankelijk voor het hoge ambt bestemd, maar in 1915 overleden. [Koch]

En n.a.v. de foto:

In het kader van de inzameling van oud-ijzer worden straatnaamborden en de palen waaraan ze zijn bevestigd afgebroken en weggevoerd. [Bouwer]



Van Deventerschool. (1919)
Voor de opleiding van inlandse onderwijzeressen.

... dat er van dat goddelijk Regeeringsplan, om de dochters van regenten tot onderwijzeressen op te leiden, niets komen zal, wijl vele regenten, wier advies in deze werd ingewonnen, er zich tegen verklaarden, daar 't tegen den adat strijdt, dat meisjes buitenshuis opleiding ontvangen.[Kartini]

T-kruising met de Jl. Natuna.



Ja zie je wel, Jalan Natuna, de Natunaweg, de huizen staan er nog krek zo, van die vreemde half-Hollandsburgerlijke half-Indische huizen, zo belachelijk dicht op elkaar gebouwd dat je nooit wist of het je eigen bedienden waren of die van de burens die krijsend aan het muziekmaken waren, en wáár was die kraan toch zo aan het lekken? Vanaf de Natunaweg, jaja, zo kwam je op de grote weg met de spoorovergang, en kreeg je eerst dwars erop de Javastraat, Jalan Jawa, waar Julia woonde, in een huis van de ss (nee, dat betekent Staatsspoorwegen), haar vader was daar employé. [Ferguson]



Deze wandeling is overgenomen van de website
www.IndischeLiteraireWandelingen.nl



Deze wandeling is samengesteld in samenwerking met
www.KantEnKlaarSuriname.com

